

## ELANTXOBETARREN GAITZA

### ELANTXOBE!

Aldatz eta pendiz, mendi eta ur. Etxeak, mendi gibelean, dindilizka lez. Zimenduak, erpaka lez lotuta, amarratza arriari eusten dan antzera. Barrizalekeriak nortasun eta itxura galdu dautsa erri onen dotoretasun jatorrari. Etxe egilteen pekatua.

Euskal Finisterre deitzen dautse, bidea bertan amaitzen dalako.

Andre garbi ta lerdenen erri.

Ez jakin zeiniek asmatu eban esaera: Elantxobe, milla probe.

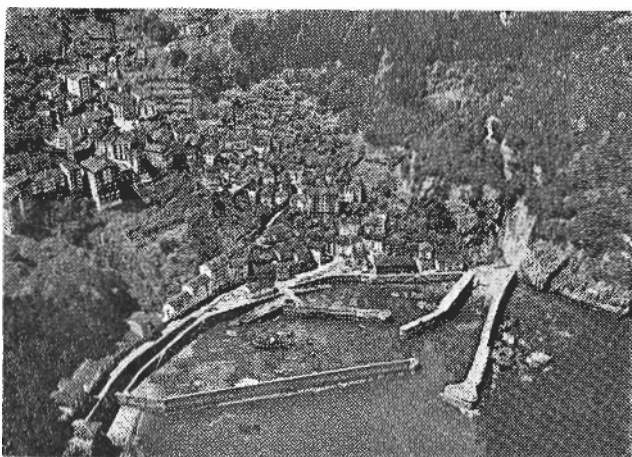
Ori, bizi moduaren neurri, ez da inoren lotsagarri. Zein arrantzale-erri ez da bizi garratz eta estuan igarri?

Bilbo'ko Kontzesiñoiko monjak lagun on izan zituen XVII garren gizaldian, porturako diru aurreratzalle lez.

Pobre deitzeak ez zitun minduko elantxobetarrak. Bai geroago auzo errien batek geitutakoak: milla probe ta beste ainbeste sorgin sare.

İño! Noiz ezagutu dira sorgiñak Elantxoben? Lamiñak bai. Lamiñak ba euken euren koba edo leiza Ogoño'n.

Bein, ango lamiña bat erriko etxe baten billatu eben, lepoa berotu ta atara be bai andik. Eta lamiña ori, inori errua emoten ausartuten ez zalako, berak bere buruari min emon eutsala agertzen ibili ei zan, lamiñean berbetan: Niri miri nau.



Elantxobe: Aldatz eta pendiz, mendi eta ur

### IBARRANGELU'TIK AZKATUTEN

Kai polita. 1.784 urtean sarratu zan lenengoz. 33.000 dukat kostatu ei zan sasoi aretan.

Dukat bakoitzak amar errial euskazala kontuan euki ta ortik atara zenbat orduko milla erria].

Portuak indar artzean, parroki barria egiten asi ziran 1.799 urtean. Iru urtetan amaitu.

Orrela Ibarrangelu'tik zearo aldebanatzea nai ebenak euren guraria lortzen asi ziran.

Ordurarte, Ibarrangelu'ren auzo txiki lez ezaguntez zan itxasertz au.

Ain zuzen ango baserritarrak ziran lenengo bertako arrantzaleak.

### UMORE TA KANTAK

Itxasoari begira beti, Ogoño'ren kerizpean.

Arrain kala ezagunak ingurutan.

Liburu askotan agertzen dira emengo «tipiku» lez txan-gurru eta txabiak.

Gaur, itxas ontzietako gizon ugari elantxobetar dira.

Kresala. Berezko gatza.

Ba dauke emen Urtebarrirako kanta jator bat: Atsoak dauko illeta sarri; agureak dauko ardua pozgarri.

Illeta nai adarra joteko, ezaguna da emengo nortasuna. Eztena, ziria beti mingain puntan. Akatsa nun billatuko.

### ABOITIZ ABADEA

J. Antonio Aboitiz lekeitiar abadea zan. Ez atzo goizekoa. 1.824'n illa. Kanta alai, zirikalari ta irritsu askoren egillea. Lagun arteko. Bereak dira bertso oneik:

*Gutziz zabala dot sabela,  
bardin bardin dot gibela,  
este bakotxak kabiuko leuke  
gambela bete okela.*

Abade zintzoa izan eta... «ez eiguzu tentazioan jausten» egunero eskatu baiño naiago ei eban zitzaldien bidea uxatu edo kendu. Origaitik bere serbitzarizat neskazar itxusi bat ei eukan, tximiño antzeko.

Len, gaur baiño gitxiago ibiltzen giñan denporetan, errietako zulo ta basterrak ezeze, leio ta tellatuetako goraberak be ikusi nai izaten ziran. Itxas errietako andrak, erri batetik bestera joatean, ez ziran mutu gelditzen aitzakiak agertzeko.

### MOTZARI BARREKA

Bein, elantxobetarrak Lekeitio'ra joan eta Aboitiz abadearen serbitzari a ikustean, barre algaraka eta ixekaka ibili ei ziran. Ortaz, minduta, Aboitiz abadea leiora urten eta abestu eutsen zitalki:

*Elantxobeko also illetariak  
gabian gau-ontzak,  
kantari motzak,  
egunez barriz ugazixoak...*

Azkenik entzuteko asti barik abadea bera gortuta laga, ei eben zozkon oneko emakume areik. Ziriak mallua billatu; baiña malluari kirtena eten nunbait.

### LEKEITIO ETA ELANTXOBE

Zenbat orrelako kontu! Alaz eta Lekeitio eta Elantxobe, beti adiskide.

Ogoño eta Otoio lez, beti alkarri begira, nai ta bitartean, Zentellarri, Arritxu, Ogella, Apikal, Aizketatxu, Lapatza eta abar egunero itxas bits eta brastadak artzen gelditu.

Itxas-lurruna itxas-errien maite-kanten zurrurutuna ei da.

A. ZUBIKARAI